



Torvegade 74, 6700 Esbjerg

Esbjerg Kommune
Att. Ole Juul Pedersen

Dato	29. april 2021
Sagsbehandler	Mette Kirkebjerg Due
Telefon direkte	76 16 51 30
Sagsid	21/12448

Dispensation fra naturbeskyttelsesloven til sandfang og afvandingsplads

Esbjerg Kommune giver hermed dispensation til etablering af sandfang i det beskyttede vandløb Kongeåen og en afvandingsplads i en beskyttet eng på matr.nr. 27a og 61c, Jedsted By, Vilslev.

Arealet ejes af hhv. Ribe Digelag og Ib Ibsen A/S, og kan ses på vedlagte kortbilag.

Dispensationen gives på følgende vilkår, som skal overholdes ved udførelse af projektet:

1. Dispensationen må ikke udnyttes, før klagefristen er udløbet den 2. juni 2021.
2. Etableringen kan kun finde sted efter aftale med ejerne af arealet.
3. Den landbrugsmæssige drift af engarealet må ikke intensiveres i forhold til den nuværende lovlige, og arealet skal mellem perioderne med forstyrrelse forårsaget af oprensningerne henligge i ekstensiv drift.
4. Det forudsættes, at det ansøgte udføres som beskrevet i ansøgningsmaterialet.
5. Anlægsarbejdet må ikke skabe varige spor i engen. Det kan f.eks. ske ved brug af køreplader, hvis jordbunden er blød.
6. Der må ikke foretages nogen form for ændringer af terrænet uden for det tilladte udgravningsareal. Der må heller ikke efterlades jordbunker eller lignende.

Disse vilkår er stillet for at sikre og beskytte naturværdierne i området. Kontakt os meget gerne, hvis der er tvivl om, hvordan vilkårene skal udføres eller overholdes.

Dispensationen er ikke længere gyldig, hvis den ikke udnyttes inden 3 år fra i dag eller ikke har været udnyttet i 3 på hinanden følgende år.

Baggrund for dispensationen

Ansøgers oplysninger

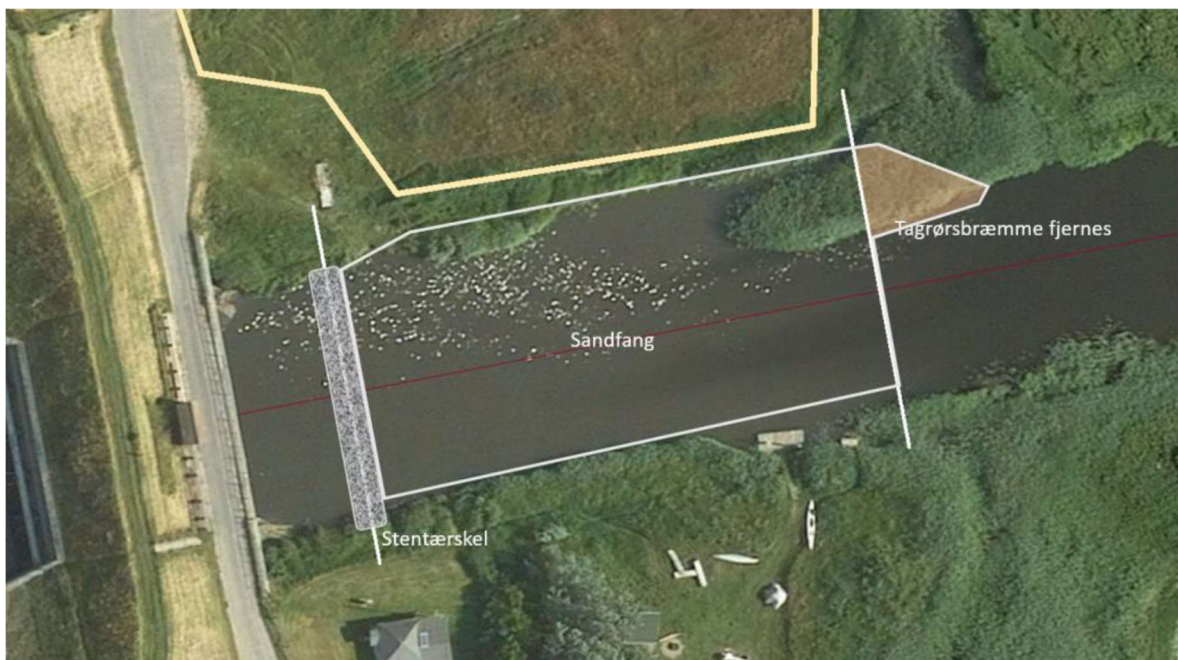
Du har den 19. marts 2021 søgt om lov til at etablere et sandfang og en nærliggende afvandingsplads ved Kongeåslusen. Dispensationen er givet på baggrund af din ansøgning samt dialog om projektet.

Sandfanget anlægges for at fjerne sandet inden det når slusekamrene, der sander til på nuværende tidspunkt, hvis ikke vandhastigheden er tilstrækkelig høj. Det har den betydning, at kun 2-3 af de 5 sluseporte kan holdes åbne samtidig, og at portenes lukkefunktion generelt fungerer mindre optimalt på grund af aflejret sand i slusekamrene og omkring portene.

Det er ikke teknisk optimalt og praktisk muligt at placere sandfanget længere opstrøms, hvor de omkringliggende arealer ikke er omfattet af naturbeskyttelseslovens §3, da maskinerne der skal foretage arbejdet kun dårligt kan køre på markerne på de relevante tidspunkter af året. Endvidere er det væsentligt at få holdt området lige inden for slusen fri for sand af hensyn til slusedriften.

Du har oplyst, at sandfanget etableres på en lige strækning umiddelbart opstrøms Kongeåslusen. Sandfanget opnår en længde på ca. 60 m mellem st. 52.760 og 52.820. Bundbredden af sandfanget skal være 25 m, hvilket kan opnås indenfor det eksisterende profil. Bunden uddybes ca. 1 m under regulativmæssig bundkote til kote - 1,63 m DVR90 og siderne af sandfanget tilpasses eksisterende skråningsanlæg (ca. 1:1). Der sker ingen tilpasning af de eksisterende brinker over laveste vandspejl. Afgrænsningen af sandfanget sker i den nedstrøms ende ved etablering af en stentærskel i vandløbets fulde bredde ca. 10 m fra slusens brodække.

Umiddelbart opstrøms sandfanget vil det være nødvendigt at fjerne en mindre del af tagrørsbevoksningen for at få en jævn tilstrømning til sandfanget over hele tværsnittet. Her vil blive fjernet tagrør og sediment ned til regulativmæssig bundkote på - 0,63 m DVR90. I forbindelse med vedligeholdelsen af sandfanget vil det markerede område blive holdt fri for bevoksning til denne kote.



Sandfanget anlægges mellem de 2 hvide markeringer på tværs af Kongeåen. Tagrørsbevoksninger mellem markeringerne og på nordsiden, opstrøms (øst) fjernes i forbindelse med uddybningen af sandfanget.

I 2021 etableres et sandfang ved Gredstedbro, der forventes at fjerne hovedparten af sandtransporten i Kongeåen. Strækningen fra Gredstedbro og til slusen vil fortsat blive vedligeholdt jf. regulativet, men det forventes at blive meget begrænset, hvor meget sand, der fremover skal graves op på strækningen. Hvor meget sand, der fra 2022 og fremover vil nå frem til sandfanget ved slusen, er meget usikkert og der vil derfor kunne gå år mellem tømningen af sandfanget. Forhåbningen er desuden at tømning af sandfanget med tiden kan undlades.

På den baggrund anlægges ikke en permanent afvandingsplads ved sandfanget. Området og terrænet retableres efter hver tømning, når sandet er afvandt efter 2-3 måneder og kørt væk.

Tømningen af sandfanget og den kortvarige drift af afvandingsarealet kan ske ved opgravning eller ved oppumpning.

Etablering og/eller drift af afvandingsareal ved oppumpning: I forbindelse med oppumpning af sand fra Kongeåen ønskes dispensation til at etablere midlertidige volde, så det forhindres, at overskudsvandet løber til søområdet øst for afvandingspladsen. Der etableres ikke volde højere end til kote 3,5 m DVR90. Sandet ligger til afvandning i to måneder, hvorefter det køres væk sammen med voldene og arealet retableres. Tilbageførsel af vand til Kongeåen fra oppumpning kan f.eks. ske ved et overløbsrør gennem volden mod Kongeåen.

Etablering og/eller drift ved opgravning: Ved opgravning af sand fra Kongeåen er der også behov for volde til at forhindre vand i løbe til det beskyttede søområde øst for afvandingspladsen. Det forventes at kunne

klares med færre volde. Der vil ikke være så meget vand, der skal bortledes, så et egentligt overløbssystem forventes ikke nødvendigt. Til gengæld vil det opgravede sand fylde mere i højden, da en gravemaskine ikke kan lægge det længere væk end 15-20 m fra brinken.

Oprensningen af vandløbet sker maksimalt en gang om året, og det forventes at sedimentet vil ligge til afvanding i op til tre måneder før det bortskaffes. Over tid forventes det af behovet for oprensning vil blive reduceret til hvert 3. til 5. år og formodentligt bortfalder det helt på et tidspunkt.

Tømningen af sandfanget forventes at blive foretaget i perioden august-september. Tømningen af afvandingspladsen er afhængig af både oprensningstidspunkt og vejrliget (for afvandingen), men det forventes at være i perioden september-december.

Der ønskes dispensation fra naturbeskyttelsesloven til at benytte et maksimalt areal som vist på figuren. Der vil ikke blive anvendt større areal end højst nødvendigt.



Skitse af voldanlæg i forbindelse med oppumpning af sand fra Kongeåen. Voldene fjernes samtidig med bortkørslen af sand. Ved opgravning vil det kun være nødvendigt med volde mod nord og øst, og det nødvendige areal vil være mindre end ved oppumpning.

Kommunens vurdering

Kommunen besigtigede arealet den 27. april 2021. Formålet med besigtigelsen var at undersøge naturforholdene på det areal, som vil blive påvirket af projektet.

Arealet er relativt højtliggende i kote 2-2,5 m. Der er tale om en ekstensivt drevet marskeng med typiske arter for området. På luftfotos ses drift med høslæt. På besigtigelsen blev der bla. registreret rød svingel, mose-bunke, alm. hvene, rørgræs, vellugtende gulaks, alm. hundegræs, fløjlgræs, alm. syre, vild kørvel, kruset skræppe, bidende ranunkel, lav ranunkel, lyse-siv,

mark-frytle, alm. røllike, rejnfan og rød kløver. Langs åbredden voksede desuden tagrør, manna-sødgræs, høj sødgræs, eng-kabbeleje og stor nælde.

Naturbeskyttelsesloven indeholder et forbud mod at ændre beskyttede naturområders tilstand. Loven giver dog mulighed for, at kommunen i særlige tilfælde kan gøre undtagelser fra forbuddet.

Kommunen vurderer, at der i dette tilfælde er særlige forhold til stede, og at der kan gives dispensation til det ansøgte.

Der er i afgørelsen lagt vægt på at;

- etableringen af sandfanget er nødvendigt for at sikre slusens fremtidig drift.
- der findes ikke alternative placeringer til sandfang og afvandingsplads.
- der sker retablering af området efter endt gravearbejde, og arealet skal fortsat drives ekstensivt.
- der er tale om et mindre, midlertidigt indgreb i et kulturpåvirket naturareal af begrænset kvalitet.

Engen og vandløbet vil også fremover være omfattet af naturbeskyttelseslovens § 3. Fremtidige ændringer af engen og vandløbet må derfor ikke foretages uden en ny dispensation.

Dispensationen og de stillede vilkår er bindende for ejere og andre personer, som har rettigheder over arealet. Det er altid ejerens ansvar, at der ikke foregår ulovlige indgreb i den beskyttede natur.

Bruges arealet af en anden, for eksempel en forpagter, har brugeren også et ansvar for at overholde loven. Det er desuden ansøgerens pligt at oplyste eventuelle andre, der skal udføre arbejdet, om hvad der står i dispensationen.

Natura 2000 og særligt beskyttede arter

Arealet ligger i Natura 2000-område nr. 89 Vadehavet. Det drejer sig om habitatområde nr. 78 Vadehavet og fuglebeskyttelsesområde nr. 51 Ribe Holme og enge ved Kongeåens udløb.

Esbjerg Kommune har i forbindelse med det samlede projekt, der involverer flere sandfang opstrøms, samt anden naturgenopretning af omkringliggende arealer, foretaget en væsentlighedsvurdering i samarbejde med Orbicon A/S af etablering af sandfanget.

Etablering af sandfanget, vurderes samlet set ikke at give væsentlige negative påvirkninger af Natura 2000-området og dets udpegningsarter eller af yngle- eller rastesteder for bilag IV-arter.

Der er i dag en vis saltpåvirkning af området indenfor slusen og det forventes ikke at blive væsentlig anderledes. Saltpåvirkningen bevirker, at der ikke forefindes vandplanter på en strækning indenfor slusen, herunder strækningen, hvor sandfanget skal ligge. Der findes tagrør langs brinkerne, men der forventes ingen væsentlig påvirkning af naturtype 3260 *Vandløb med vandplanter*.

Saltpåvirkningen af sandfangsområdet vil bevirke, at bæklampretlarver og nymfer af grøn kølleguldsmed ikke forventes at kunne leve i sandfanget.

Den beskyttede grøn mosaikgoldsmed lever i den tilknyttede digekanal syd for Kongeåen, men levevisen er tilknyttet tilstedeværelsen af planten krebseklo og den forefindes ikke i Kongeåen på sandfangsstrækningen. Hvorvidt flod- og havlampretlarver vil kunne leve i sandfanget inden de trækker ud i havet, kan ikke afvises, men sandsynligvis vil deres livscyklus i Kongeåen forløbe således, at der gydes ved stryget ca. 3,8 km opstrøms eller stryget ved Jedsted Mølle ca. 6 km opstrøms, hvorefter larverne lever i nogle år nedgravet i nedstrømsliggende sedimentationsområder indtil de fysiologisk er klar til at trække ud i havet. Sandfanget vil derfor være et område, de passerer fremfor at tage ophold i. Det samme gør sig gældende for snæbel, laks og havørred. De vil ikke blive påvirket af etableringen af sandfanget.

Åbning af fem sluseporte frem for to (hvor tre porte er det mest normale) er af Orbicon beregnet til at give en lidt hurtigere afvanding af de slusenære arealer. De lavtliggende arealer langs Kongeåen afvandes marginalt hurtigere og påvirkningen af fuglene på udpegningsgrundlaget vurderes ikke at være væsentlig.

Odderen vil ikke blive påvirket af tilstedeværelsen af sandfanget. Odderen er til stede og yngler ved Kongeåen, men da den er nataktiv, ses den sjældent. Tømning af sandfanget vil give nogle forstyrrelser i dagtimerne, men da området i dag er meget besøgt ved slusen og i forbindelse med shelterpladsen og kanooptagningsstedet på sydsiden af Kongeåen, vil der ikke være nogen væsentlig øget forstyrrelse af odderen.

Omtrent halvdelen af sandfanget er kortlagt som levesteder for rørhøg og rørdrum. Sandfangsarealet udgør en meget lille del af levestederne og ingen af arterne vurderes af Esbjerg Kommune at kunne blive væsentlig påvirket af sandfangets etablering og drift. Det skyldes dels det begrænsede indgreb, og at området allerede på nuværende tidspunkt er forstyrret og præget af menneskelig forstyrrelse.

Lovgrundlag og andre tilladelser

Dispensationen er givet efter § 65, stk. 2, jf. § 3 i naturbeskyttelsesloven, lovbekendtgørelse nr. 240 af 13. marts 2019.

Denne dispensation fra naturbeskyttelsesloven fritager ikke dig fra at skulle indhente tilladelse til forhold som reguleres af anden lovgivning. Hvis dele af projektet kræver andre tilladelser, skal du huske at søge om tilladelse til dem.

Hvis der skal udføres gravearbejde i forbindelse med projektet, kan du anmode Sydvestjyske Museer om en udtalelse om, hvorvidt arbejdet indebærer risiko for ødelæggelse af fortidsminder. Det står i museumsloven, at gravearbejde skal standses, hvis der under arbejdet findes spor af fortidsminder. Sker dette, skal Sydvestjyske Museer straks kontaktes. Læs mere på www.sydvestjyskemuseer.dk.

Klagemuligheder

Denne dispensation kan påklages af blandt andre arealets ejer og en række foreninger. Hvem der kan klage, og hvordan man bærer sig ad, er beskrevet i vedlagte klagevejledning.

Når klagefristen er udløbet, og der ikke er indkommet klager, kan projektet udføres. Hvis der bliver klaget over dispensationen, giver kommunen dig straks besked.

Hvis der er spørgsmål til dispensationen, kan jeg kontaktes på mail eller telefon som angivet øverst på første side.

Venlig hilsen



Mette Kirkebjerg Due
Biolog

Bilag:

Kort over det berørte areal
Klagevejledning

Kopi af dette brev er sendt til:

Ribe Digelag.

Ib Ibsen A/S.

Danmarks Naturfredningsforening: (dn@dn.dk) og (dnesbjerg-sager@dn.dk).

Dansk Ornitologisk Forening: (natur@dof.dk) og (esbjerg@dof.dk).

Miljøstyrelsen: (mst@mst.dk).

Naturstyrelsen: (nst@nst.dk).

Sydvestjyske Museer: (museum@sydvestjyskemuseer.dk).

Friluftsrådet: (kreds@friluftsradet.dk) og (sydvestjylland@friluftsradet.dk).

Dansk Botanisk Forening: (dbf.oestjylland@gmail.com).

Danmarks Sportsfiskerforbund: (post@sportsfiskerforbundet.dk), (lbt@sportsfiskerforbundet.dk) og (vadehavet@sportsfiskerforbundet.dk).

Dansk Fritidsfiskerforbund: (teamstr@gmail.com).

Dansk Forening for Rosport: (dffr@roning.dk).

Dansk Kano og Kajak Forbund: (miljo@kano-kajak.dk).

Nationalpark Vadehavet: (vadehavet@danmarksnationalparker.dk).



Kort over det berørte areal. Sandfang og afvandingsplads etableres inden for den gule ramme.

Klagevejledning

Der kan klages over denne afgørelse til Miljø- og Fødevareklagenævnet. Klagen skal senest være indgivet den 2. juni 2021, der er 4 uger efter offentliggørelse på kommunens hjemmeside.

Reglerne omkring klage er beskrevet i naturbeskyttelseslovens § 78, stk. 1.

Følgende kan klage over afgørelsen:

- adressaten for afgørelsen,
- ejeren af den ejendom, som afgørelsen vedrører,
- offentlige myndigheder,
- en berørt nationalparkfond oprettet efter lov om nationalparker,
- lokale foreninger og organisationer, som har en væsentlig interesse i afgørelsen,
- landsdækkende foreninger og organisationer, hvis hovedformål er beskyttelse af natur og miljø, samt
- landsdækkende foreninger og organisationer, som efter deres formål varetager væsentlige rekreative interesser, når afgørelsen berører sådanne interesser.

Hvis der bliver klaget over afgørelsen, får du omgående besked herom, og Miljø- og Fødevareklagenævnets endelige afgørelse må så afventes. Hvis der ikke bliver klaget, må dispensationen udnyttes, når klagefristen er udløbet.

Du klager via Klageportalen, som ligger på www.borger.dk og www.virk.dk. Du logger på www.borger.dk eller www.virk.dk - typisk med NEM-ID. Klagen sendes automatisk fra Klageportalen til os. En klage er indgivet, når den er tilgængelig for kommunen i Klageportalen. Når du klager, skal du betale et gebyr på kr. 900,- for privatpersoner og på kr. 1.800,- for virksomheder og organisationer. Du betaler gebyret med betalingskort i Klageportalen. Spørgsmål vedrørende gebyr rettes til Miljø- og Fødevareklagenævnet, som du finder via Nævnenes Hus - www.naevneneshus.dk.

Miljø- og Fødevareklagenævnet afviser din klage, hvis du sender den uden om klageportalen, medmindre du er blevet fritaget for brug af klageportalen. Hvis du ønsker at blive fritaget for at bruge klageportalen, skal du sende en begrundet anmodning via mail til [Miljø- og Fødevareklagenævnet](mailto:Miljoe-og-Foedevareklagenavnet@esbjergkommune.dk). Nævnet afgør herefter, om du kan fritages for at bruge klageportalen. [Se betingelserne for at blive fritaget](#).

Du må ikke gå i gang med det projekt, som du har fået dispensation til, før klagefristen er udløbet. En klage over afgørelsen medfører desuden at du ikke må gå i gang med projektet, før klagen er behandlet af klagenævnet.

Hvis afgørelsen ønskes indbragt for domstolene, skal dette ske inden 6 måneder fra afgørelsen er bekendtgjort af kommunen eller - i forbindelse med klage - af Miljø- og Fødevareklagenævnet.